



Reglement für das Videoüberwachungssystem der St. Jakobshalle vom 1. Juni 2022 (Videoüberwachungssystem CCTV St. Jakobshalle)

Das Erziehungsdepartement des Kanton Basel-Stadts erlässt das folgende Reglement:

§ 1 Geltungsbereich

Dieses Reglement gilt für den Betrieb des Videoüberwachungssystems «CCTV St. Jakobshalle».

§ 2 Verantwortliches Organ

Verantwortliches Organ im Sinne von § 6 des Gesetzes über die Information und den Datenschutz vom 9. Juni 2010 (Informations- und Datenschutzgesetz, IDG, SG 153.260) ist die St. Jakobshalle, St. Jakobs-Strasse 390, 4052 Basel.

§ 3 Zweck des Videoüberwachungssystems

Schutz von Personen und Sachen vor strafbaren Handlungen beziehungsweise die Verfolgung solch strafbarer Handlungen. Mit dem Videoüberwachungssystem wird bezweckt:

1. Die Überwachung der zweckmässigen und sicheren Nutzung der Anlage (sog. Regelbetrieb¹)
 - a. Echtzeitanzeige ohne Personenbezug durch Verpixelung,
 - b. Unverpixelte Speicherung, jedoch nur für die Verfolgung von strafbaren Handlungen.
2. Die Echtzeitanzeige und Speicherung ohne Verpixelung zur raschen Detektion, Reaktion und allenfalls die Alarmierung der geeigneten Unterstützung im Falle eines ausserordentlichen Ereignisses (Brand, Rauch, Amok, Attentate etc.), sog. Notfallbetrieb².
3. Die Echtzeitanzeige und Speicherung ohne Verpixelung zur Überwachung der zweckmässigen und sicheren Nutzung der Anlage mit zusätzlichem Crowd-Management, namentlich zur Früherkennung von Stauungen, Unruhen, Gedränge etc. und der Einleitung sowie Unterstützung von entsprechenden Massnahmen (sog. Eventbetrieb³).

§ 4 Gesetzliche Grundlage

Der Betrieb des Videoüberwachungssystems stützt sich auf § 17 IDG.

§ 5 Beschreibung des Videoüberwachungssystems

¹ Standort: St. Jakobshalle; Situationsplan mit den Kamerastandorten samt Kamerabeschrieb siehe Anhang 1.

² Technische Beschreibung:

- a. Total Anzahl Kameras: 73
- b. Davon Zoom- und Schwenk-Möglichkeit: 21

³ Erfasster Bereich: Das gesamte Areal der St. Jakobshalle, insbesondere

- a. Sämtliche Sport- und Turnhallen
- b. Grosse Arena
- c. Zu- und Abgänge, Korridore, Foyer
- d. Zu- und Wegfahrten, Terrasse, Eingangsbereich.

¹ Unter Regelbetrieb wird der Betrieb ausserhalb der Grossveranstaltungen verstanden.

² Unter Notfallbetrieb wird der Betrieb des CCTV verstanden, jedoch ausschliesslich solange der Notfall andauert.

³ Unter Eventbetrieb wird der Betrieb an Grossveranstaltungen und deren Auf- und Abbautage verstanden, welche im Veranstaltungskalender auf der Homepage www.stjakobshalle.ch aufgeführt sind.

⁴ Erfasste Personen:

a. Sämtliche Personen (Besucher/-innen, Künstler/-innen, Veranstalter/-innen, Sportler/-innen, Schüler/-innen, Lehrer/-innen, Zuschauer/-innen, Handwerker/-innen, Mitarbeiter/-innen etc.), welche das Areal der St. Jakobshalle betreten.

§ 6 Betriebszeiten

Die Videoüberwachungsanlage läuft an 7 Tagen während 24 Stunden.

§ 7 Erkennbarkeit der Überwachung

Innerhalb des überwachten Bereiches sowie an den Grenzen der jeweiligen Aufnahmefelder wird mit Piktogrammen auf die Videoüberwachung hingewiesen.



Des Weiteren wird in der allgemeinen Hallenordnung der St. Jakobshalle Basel speziell darauf hingewiesen.

§ 8 Übermittlung und Auswertung der Aufnahmen

¹ Die Aufnahmen werden in Echtzeit übermittelt. Im Regelbetrieb werden ausschliesslich verpixelte Bilder in die Sicherheitsloge und in das Büro Sicherheit übermittelt. Im Eventbetrieb werden die Bilder unverpixelt in die Sicherheitsloge und die Sicherheitszentrale sowie das Büro Sicherheit übermittelt und durch entsprechend geschulte Operators bedient.

² Das Sicherheitspersonal wertet die Aufnahmen in Echtzeit aus und löst nötigenfalls unverzüglich Interventionsmassnahmen aus. In Notfallsituationen oder zur Abklärung potentieller Notfallsituationen kann bei ausgewählten Kameras die Verpixelung auch im Regelbetrieb temporär deaktiviert werden. Eine solche Deaktivierung wird protokolliert und erfolgt nur solange es zur Abklärung und Lösung der Notfallsituation zwingend notwendig ist.

³ Zugriff auf aufgezeichnetes Material ist im Regelbetrieb nur unter Einhaltung des «Vieraugenprinzips» möglich. Dies wird technisch so umgesetzt, dass immer zwei Administratoren sich gleichzeitig einloggen müssen, damit auf die Daten zurückgegriffen werden kann. Diese Zugriffe werden protokolliert. Auf Aufnahmen im Regelbetrieb darf nur für die in §3 umschriebenen Zwecke zugegriffen werden. Der Zugriff ist durch die Leitung Sicherheit zu genehmigen. Im Eventbetrieb stehen die Aufnahmen den Operators zur Verfügung.

⁴ Die Übermittlung erfolgt in einem in sich geschlossenen Sicherheitsnetzwerk.

§ 9 Aufzeichnung (Speicherung) und Vernichtung

¹ Die Aufnahmen werden in unverpixelter Form lokal im Kommunikationsraum aufgezeichnet.

² Die Aufzeichnungen werden nach 5 Tagen automatisch gelöscht. Vorbehalten bleibt die Herausgabe nach § 10 nachfolgend.

§ 10 Herausgabe

Werden Aufzeichnungen als Beweismittel in einem straf- oder zivilrechtlichen Verfahren benötigt, sind sie zusammen mit der Anzeige oder Klage bei den zuständigen Behörden einzureichen oder auf untersuchungsrichterliche Anordnung herauszugeben.

§ 11 Datensicherheit

Die Server für die Aufzeichnungen stehen im Kommunikationsraum, welcher sich stets im abgeschlossenen Zustand befindet. Der Zugang zu den Servern und Aufzeichnungen ist passwortgeschützt an den unter §8 definierten Arbeitsplätzen abrufbar.

§ 12 Evaluation und Vorfallsliste

Im Hinblick auf eine Verlängerung der Videoüberwachung nach Ablauf der Gültigkeitsdauer dieses Reglements i.S. von § 18 Abs. 3 IDG und § 5 Abs. 1 lit. m IDV wird eine Liste über Vorfälle geführt, die aufgrund der Videoüberwachung erkannt und bereinigt werden konnten, sowie aufgrund der Überwachung ausgelöste Interventionen. Diese Liste wird dem Leiter Sicherheit halbjährlich vorgelegt.

§ 13 Inkrafttreten und Gültigkeitsdauer

Dieses Reglement tritt am 1. Juni 2022 in Kraft und hat eine Gültigkeit von maximal vier Jahren. Vor der Verlängerung des Reglements ist das Vorhaben dem Datenschutzbeauftragten zur Vorabkonsultation i.S.v. § 18 Abs. 4 IDG vorzulegen.

§ 14 Publikation

Dieses Reglement wird auf der Homepage www.stjakobshalle.ch publiziert.

Basel, 1. Juni 2022

Erziehungsdepartement Basel-Stadt

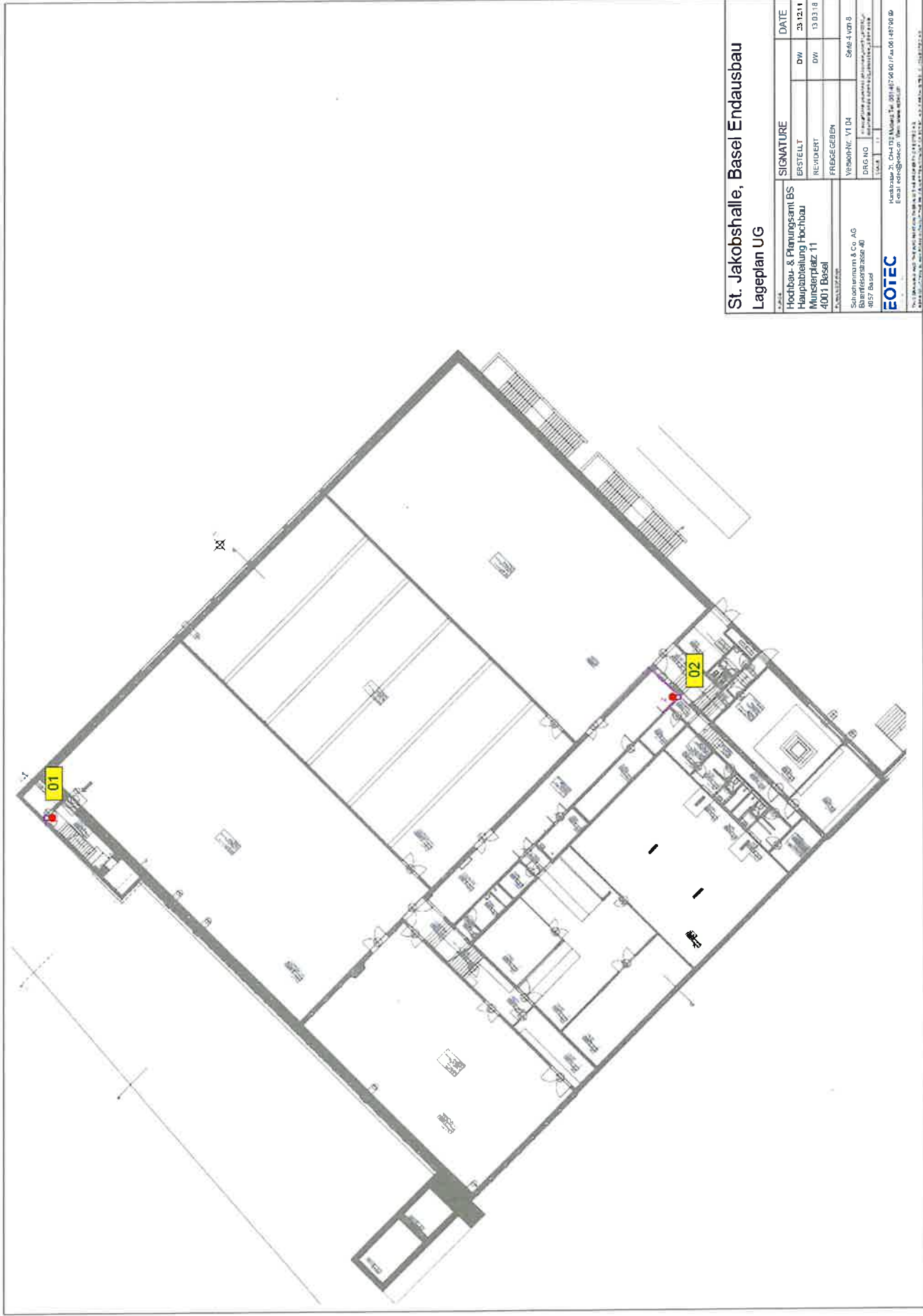


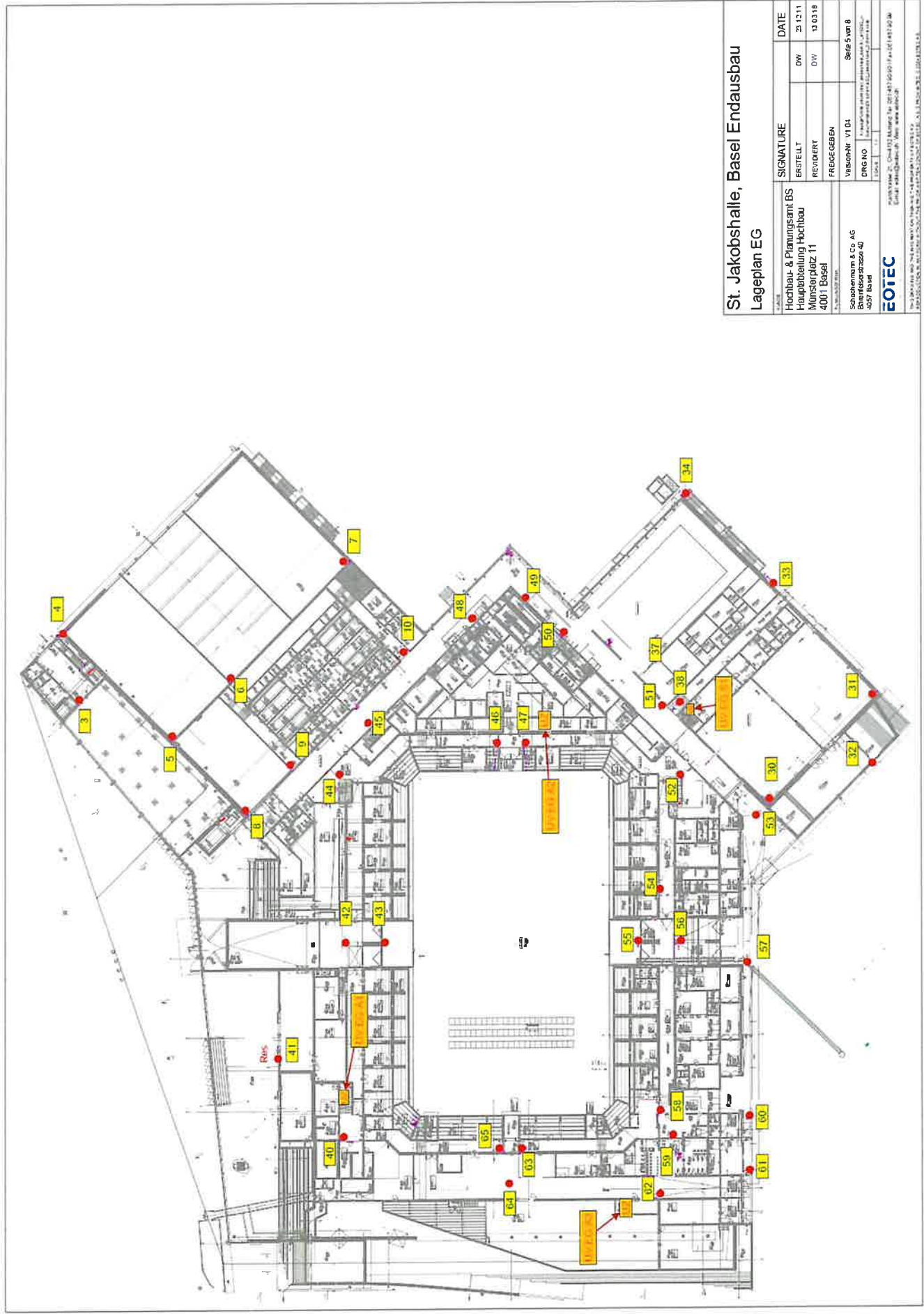
Dr. Conradin Cramer
Departementsvorsteher

Anhang 1: Grundrissplan mit Kamerastandorten und Beschrieben

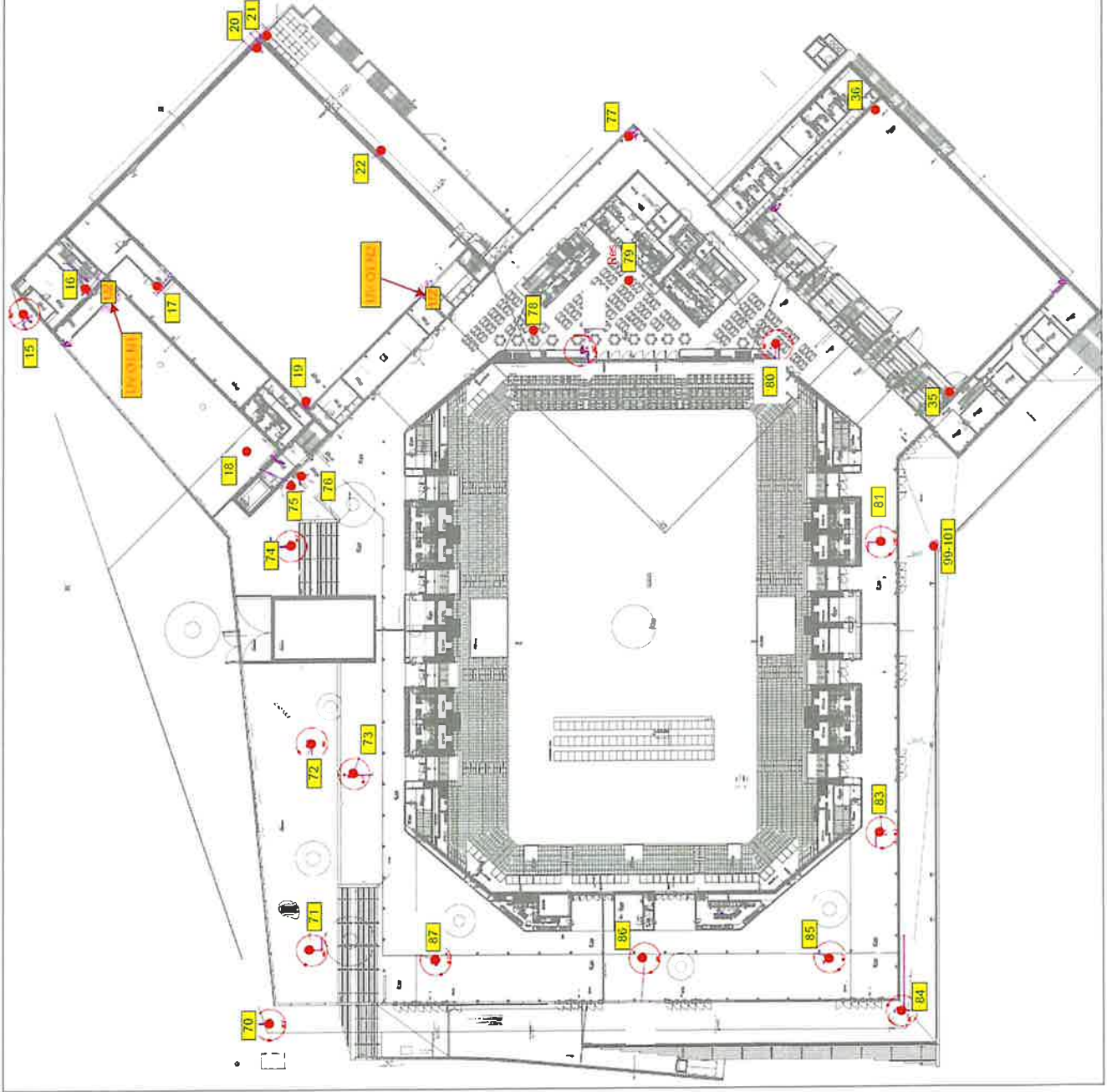


Anhang 1 – Grundrissplan mit Kamerastandorten und Beschrieben



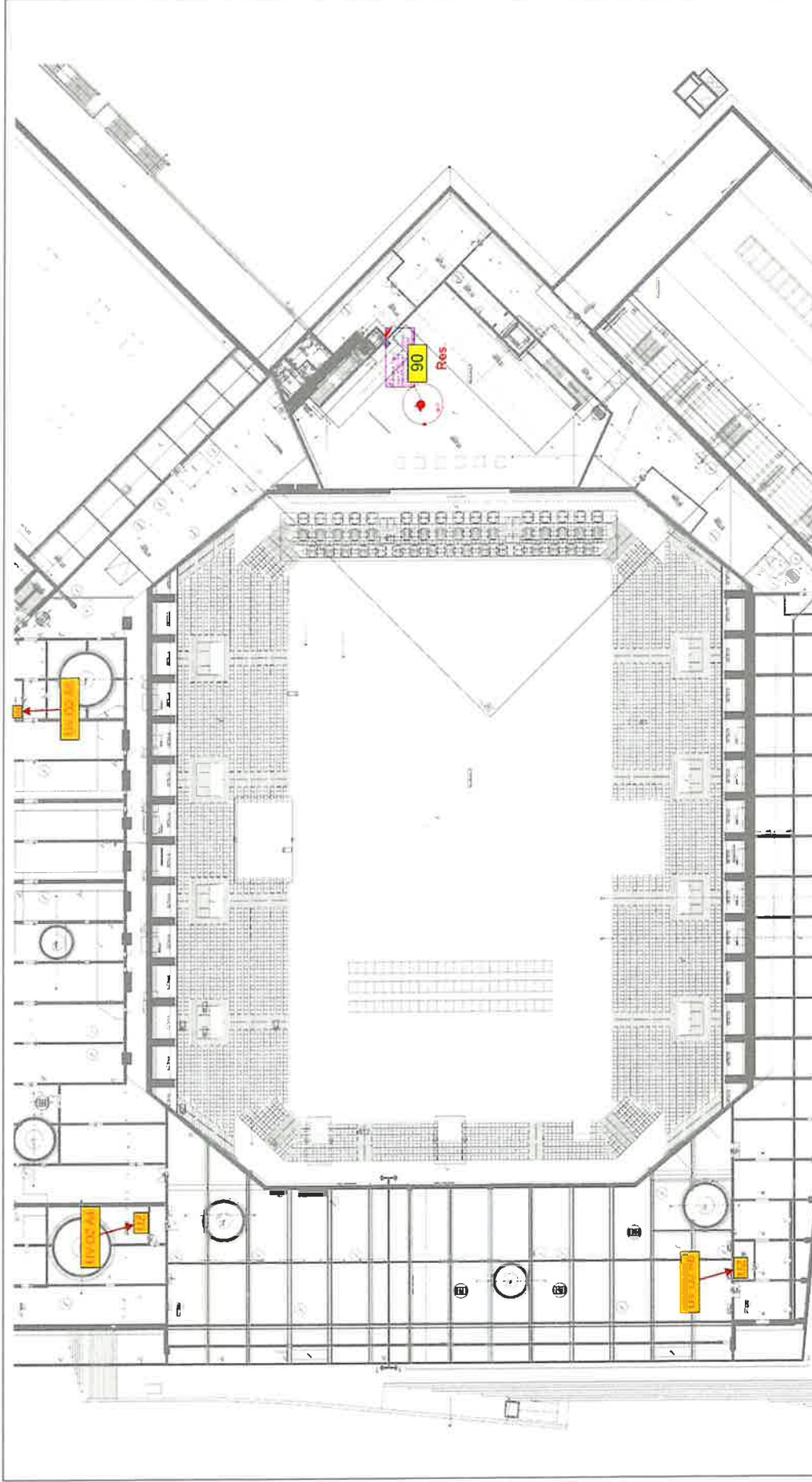


St. Jakobshalle, Basel Endausbau Lageplan EG		SIGNATURE	DATE
PROJEKTANT	Hochbau- & Planungsamt BS	ERSTELLT	DW 20.12.11
	Hauptabteilung Hochbau	REVIDERT	DW 10.03.19
	Münsterplatz 11	FREIGEGERBEN	
	4001 Basel	VISORNIK V1 04	Serie 5 von 8
VERMÄSSLER	Schönemann & Co. AG	DRG NO.	
	Postfach 1000		
	4001 Basel		
<small> Projektskizze: 20.04.12; Maßstab: 1:250; Datum: 20.12.11; Folio: 12 von 14 EOTEC AG, Postfach 1000, 4001 Basel, Schweiz Telefon: +41 78 810 1000; Fax: +41 78 810 1001 E-Mail: info@eotec.ch; Web: www.eotec.ch </small>			



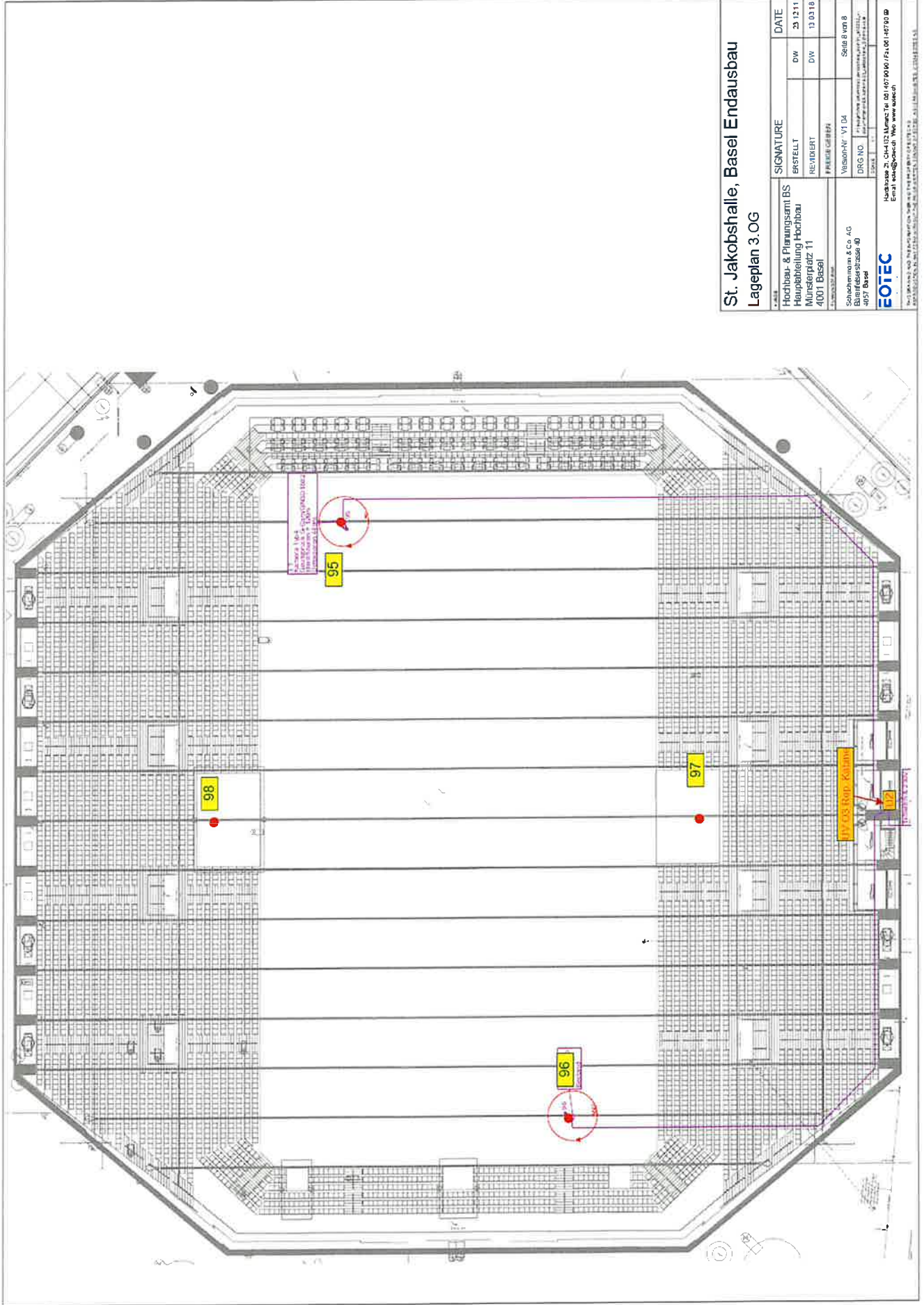
St. Jakobshalle, Basel Endausbau
Lageplan 1.OG

SIGNATURE		DATE	
HOCHBAU- & PLANUNGSAMT BS	ERSTELLT	DW	20.12.11
Hauptabteilung Hochbau	REVIDERT	DW	13.03.16
Münsterplatz 11	PRÜFGELEBEN		
4001 Basel	Version Nr. V1.04		Seite 6 von 8
Schuchmann & Co. AG	DWG NO.		
Bärenfeststrasse 40			
4057 Basel			
EOTEC Hauptquartier: CH-4132 Mülheim, Tel. 061-407-6090 / Fax: 061-407-60 99 Email: fotog@eotec.ch / Web: www.eotec.ch			



St. Jakobshalle, Basel Endausbau
Lageplan 2.OG

SIGNATURE		DATE	
ERSTELLT	DW	25.12.11	
REVIDERT	DW	13.03.18	
FREIGEZEICHNET			
VERBODENR. VI 04	Seite 7 von 8		
DRG.NR.	Schulstrasse 6, CH-4052 Solothurn, Tel. 031 487 90 00 / Fax 031 487 90 00 E-Mail: info@eotec.ch Web: www.eotec.ch		
EOTEC			



St. Jakobshalle, Basel Endausbau		SIGNATURE		DATE	
Lageplan 3.OG		ERSTELLT	DW	20.12.11	
Hochbau- & Planungsamt BS		REVIDERT	DW	13.03.18	
Hauptabteilung Hochbau		FREDERIC GIERER			
Münsterplatz 11		VISION/AR V1 DA		Seite 8 von 8	
4001 Basel		DRG NO.		1407900/FA.0014790.00	
Soharomina & Co. AG		VISION/AR V1 DA		Seite 8 von 8	
Hochhaus 2, CH-4032 Munsster, Tel. 041 407 90 00 / Fax 041 407 90 00		DRG NO.		1407900/FA.0014790.00	
4001 Basel		VISION/AR V1 DA		Seite 8 von 8	
EOTEC		VISION/AR V1 DA		Seite 8 von 8	
EOTEC		VISION/AR V1 DA		Seite 8 von 8	

Reglement für das Videüberwachungssystem der St. Jakobshalle vom 1. Juni 2022

Anhang 1 - Kamerabschreibung

cCTV-Anlage

St. Jakobshalle

Bezeichnung	Name	Typ	Standort	Innen	Aussen	Zoom	Schwenkbar
Kamera 01	UG Treppenaufgang Turnhalle / Kasse	SND-L6083RP	1UG.	x			
Kamera 02	UG Zwischengang Turnhalle 1-3	SND-L6083RP	1UG.	x			
Kamera 03	EG Vorraum Kassenhaus	SND-L6083RP	EG.	x			
Kamera 04	EG Aussenbereich / Notausgang zu Gartenbad	P3225-LVE Mk II	EG.		x		
Kamera 05	UG Turnhalle 3	EIDA-4030VR	1UG.	x			
Kamera 06	UG Turnhalle 2	EIDI-4000VD	1UG.	x			
Kamera 07	UG Turnhalle 1	EIDA-4030VR	1UG.	x			
Kamera 08	UG Turnhalle 4	EIDA-4030VR	1UG.	x			
Kamera 09	EG Abgang zu Turnhalle 3 + 4	SND-L6083RP	EG.	x			
Kamera 10	EG Abgang zu Turnhalle 1 + 2	SND-L6083RP	EG.	x			
Kamera 15	EG Hauptkasse aussen mit Fokus Haupteingang	GNSD1882	10G. Aussenfassade		x	x	x
Kamera 16	OG Notausgang Bereich vor AGS Lehrzimmer	SND-L6083RP	10G.	x			
Kamera 17	OG Halle 2 kleiner Notausgang Richtung Nord via Lehrzimmer AC	SND-L6083RP	10G.	x			
Kamera 18	EG Halle 1	SND-L6083RP	EG.	x			
Kamera 19	OG Halle 2 Ansicht innen auf Notausgänge Terrasse	P3225-LVE Mk II	10G.	x			
Kamera 20	OG Halle 2 Ansicht innen auf Ein-/Ausgänge 1 + 2	P3225-LVE Mk II	10G.	x			
Kamera 21	OG Notausgang II Terrasse Halle 2 (mit Treppenabgang)	P3225-LVE Mk II	10G.		x		
Kamera 22	OG Notausgang I Terrasse Halle 2 (mit Ansicht Richtung Foyer)	P3225-LVE Mk II	10G.		x		
Kamera 30	EG Halle 4	SND-L6083RP	EG.	x			
Kamera 31	EG Halle 5	SND-L6083RP	EG.	x			
Kamera 32	EG Foyer Halle 4 + 5	SND-L6083RP	EG.	x			
Kamera 33	EG Parkplatzfahrt mit Teilansicht Tennisaussenplatz	P3364	10G. Aussenfassade		x		
Kamera 34	EG Aussenbereich Tennisaussenplatz + Treppenabgang Halle 3	GNSD1882	10G. Aussenfassade		x	x	x
Kamera 35	OG Halle 3	P3364	10G.	x			
Kamera 36	OG Halle 3 mit Teilansicht Zuschauertribüne	P3364	10G.	x			
Kamera 38	EG Gang Schwimmhalle	EIDI-4000VD	EG.	x			
Kamera 40	UG WC-Anlage Nord / West	EIDI-4000VD	EG.	x			
Kamera 42	EG Notausgang LKW-Ausfahrt Nordseite (Blick Arena n. aussen)	SND-L6083RP	EG.	x			
Kamera 43	EG Notausgang LKW-Ausfahrt Nordseite (mit Blick in Arena)	SND-L6083RP	EG.	x			
Kamera 44	EG WC-Trackt Nord / Ost	EIDA-4030VR	EG.	x			
Kamera 45	EG Notausgang Nord (mit Sicht auf Glastüre)	EIDI-4000VD	EG.	x			
Kamera 46	EG Notausgang Ost bei Gastrolager Kam Richtung Nord	SND-L6083RP	EG.	x			
Kamera 47	EG Notausgang Ost bei Gastrolager Kam Richtung Empfang Süd	EIDA-4030VR	EG.	x			
Kamera 48	EG VIP-Lift / Gang OST	EIDI-4000VD	EG.	x			

Bezeichnung	Name	Typ	Standort	Innen	Aussen	Zoom	Schwenkbar
Kamera 49	EG Öffentlicher Gang OST beim Schwimmbad	EIDI-4000VD	EG.	x			
Kamera 50	EG Öffentlicher Gang vor Schwimmbad mit Blick Richtung Empfang	EIDI-4000VD	EG.	x			
Kamera 51	EG Notausgang Empfang mit Blick Richtung Parkbuchten	EIDI-4000VD	EG.	x			
Kamera 52	EG Notausgang Empfang + WC Süd / Ost	EIDA-4030VR	EG.	x			
Kamera 53	EG Empfang Aussen	P3364	EG.	x			
Kamera 54	EG Backstage mit Blick Hebebühne	EIDA-4030VR	EG.	x			
Kamera 55	EG LKW-Einfahrt mit Blick in Arena	SND-L6083RP	EG.	x			
Kamera 56	EG LKW-Einfahrt innen mit Blick auf beide Tore nach aussen	SND-L6083RP	EG.	x			
Kamera 57	EG LKW-Einfahrt aussen mit Blick auf Tore Zentrale	P3364	EG.		x		
Kamera 58	EG Backstage Ansicht BS 11 zu Hebebühne	EIDI-4000VD	EG.	x			
Kamera 59	EG WC Anlage Süd / West	EIDA-4030VR	EG.	x			
Kamera 60	EG Süd / Sicht auf Camioneneinfahrt & Empfang	P5515-E 50HZ	EG.		x	x	x
Kamera 61	EG Süd Ausgang Grosses Magazin Aussen	P3364	EG.		x		
Kamera 62	EG Notausgang Grosses Magazin / Ansicht innen nach aussen	EIDI-4000VD	EG.	x			
Kamera 63	EG Notausgang bei Kunstlergarderobe	EIDA-4030VR	EG.	x			
Kamera 64	EG Notausgang autom. Tor mit Rundblick grosses Magazin	GNSD1882	EG.	x		x	x
Kamera 65	EG Notausgang hinter Bühne Richtung WC Nord / West	EIDA-4030VR	EG.	x			
Kamera 70	OG Aussenkamera Ecke Nord / West	GNSD1882	10G.		x	x	x
Kamera 71	EG Haupteingang + 10G Foyer West innen 360*	P5515-E 50HZ	10G.	x		x	x
Kamera 72	EG Haupteingang Innen	P5515-E 50HZ	10G.	x		x	x
Kamera 73	OG Foyer Nord mit Rundblick Gallerie A1 + Haupteingang	P5515-E 50HZ	10G.	x		x	x
Kamera 74	EG Eingang 2 / Treppenaufgang zu A4 & Blick zu H1 + H2	P5515-E 50HZ	10G.	x		x	x
Kamera 75	EG Treppenaufgang H1 / Eingang 2	SND-L6083RP	10G.	x			
Kamera 76	OG Eingang Halle 2	SND-L6083RP	10G.	x			
Kamera 77	OG Umgang Ost bei Restaurant 360*	P5515-E 50HZ	10G.	x		x	x
Kamera 78	OG Restaurant innen 360*	P5515-E 50HZ	10G.	x		x	x
Kamera 80	OG Bereich vor Halle 3 + Eingang Verwaltung 360*	P5515-E 50HZ	10G.	x		x	x
Kamera 81	OG Foyer Front Süd vor Verwaltung 360*	P5635-E Mk II	10G.	x		x	x
Kamera 83	OG Foyer Süd und Eck Süd/West innen 360*	P5515-E 50HZ	10G.	x		x	x
Kamera 84	OG Eckkamera aussen Süd / West 360*	GNSD1882	10G.		x	x	x
Kamera 85	OG Foyer West innen 360*	P5515-E 50HZ	10G.	x		x	x
Kamera 86	OG Foyer West 360*	P5515-E 50HZ	10G.	x		x	x
Kamera 87	OG Foyer West mit Treppenabgang 360*	P5515-E 50HZ	10G.	x		x	x
Kamera 95	OG Arena Front Ost auf C1/2	GNSD1882	Arena Decke	x		x	x
Kamera 97	Arena Front Nord 360*	GNSD1882	Arena Decke	x		x	x
Kamera 98	Arena Front Süd 360*	GNSD1882	Arena Decke	x		x	x
Kamera 99	OG Aussen Gesamte Front Süd	GNSD1882	10G.		x		
Kamera 100	OG Aussen Front Süd vor Verwaltung	GNSD1882	10G.		x		
Kamera 101	OG Aussen mit Sicht auf Verwaltung	GNSD1882	10G.		x		
			73	59	14	21	21
Total							